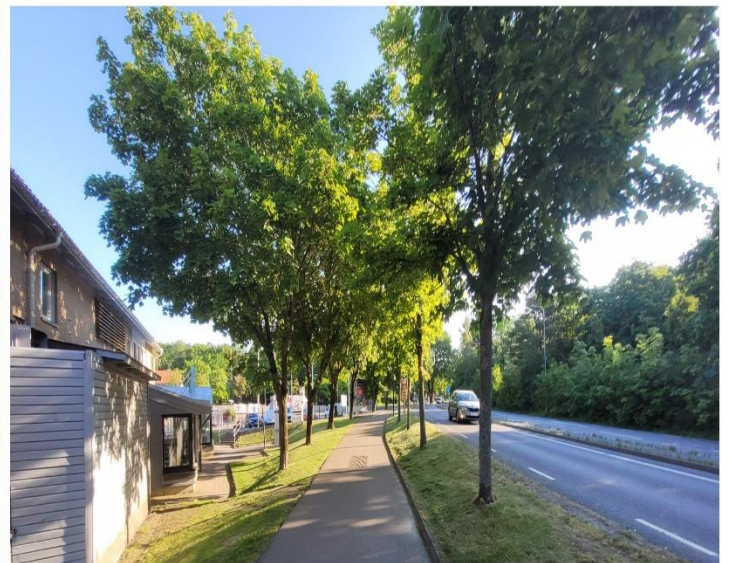




*Ledande experter  
för en levande värld.*



Rapport  
Fågelinventering inför detaljplan vid Torslanda  
Torg  
Stadsbyggnadsförvaltningen Göteborgs stad

A photograph of a large, ancient tree trunk with a hollowed-out section, set against a rocky background. The tree bark is covered in green moss and lichen. The scene is outdoors, with dry grass and other trees visible in the background.

**Titel:** Fågelinventering inför detaljplan vid Torslanda torg

**Dokumentnamn:** 2003–35\_Fågelinventering\_  
Torslanda\_Torg\_EnviroPlanning\_2024

**Version:** Version 1.0

**Datum:** 2024-06-28

**Uppdragsgivare:** Stadsbyggnadsförvaltningen Göteborgs stad, Anna Uhrbom

**Uppdragsnummer:** 2003–35

**Rapport genomförd av:** Rasmus Andgren Ullberg, EnviroPlanning AB

**Rapport granskad av:** Filip Myllyaho, EnviroPlanning AB

**Rapport verifierad av:** Rasmus Andgren Ullberg, EnviroPlanning AB

**Bilder:** Rasmus Andgren Ullberg, EnviroPlanning AB

På uppdrag av Stadsbyggnadsförvaltningen i Göteborgs stad har EnviroPlanning AB utfört en fågelinventering av ett mindre område vid Torslanda Torg. I området finns en plan för att bygga ut för bostäder samt handel vid Torslanda Torg.

Sammanfattningsvis har 20 arter fördelat på 34 individer noterats. Tre naturvårdsarter har noterats inom området. Björktrast (Nära hotad - NT), Kråka (Nära hotad - NT) samt stare (Sårbar – VU). Ett fågelbo med ungar i ett hålträd noterades också.

# Innehållsförteckning

1	Sammanfattning .....	1
2	Inledning .....	2
2.1	Naturvårdsarter .....	3
3	Metod .....	4
3.1	Linjetaxering av fåglar .....	4
4	Resultat .....	6
4.1	Sammanställning av tidigare dokumenterade fågelarter .....	6
4.2	Beskrivning av området .....	8
5	Resultat .....	9
6	Påverkansbedömning .....	11
6.1	Påverkan på områdets fågelliv .....	11
6.2	Skyddsåtgärder och förstärkningsåtgärder .....	11
6.2.1	Rekommenderade skyddsåtgärder .....	11
6.2.2	Rekommenderade förstärkningsåtgärder .....	11
	Referenser .....	12

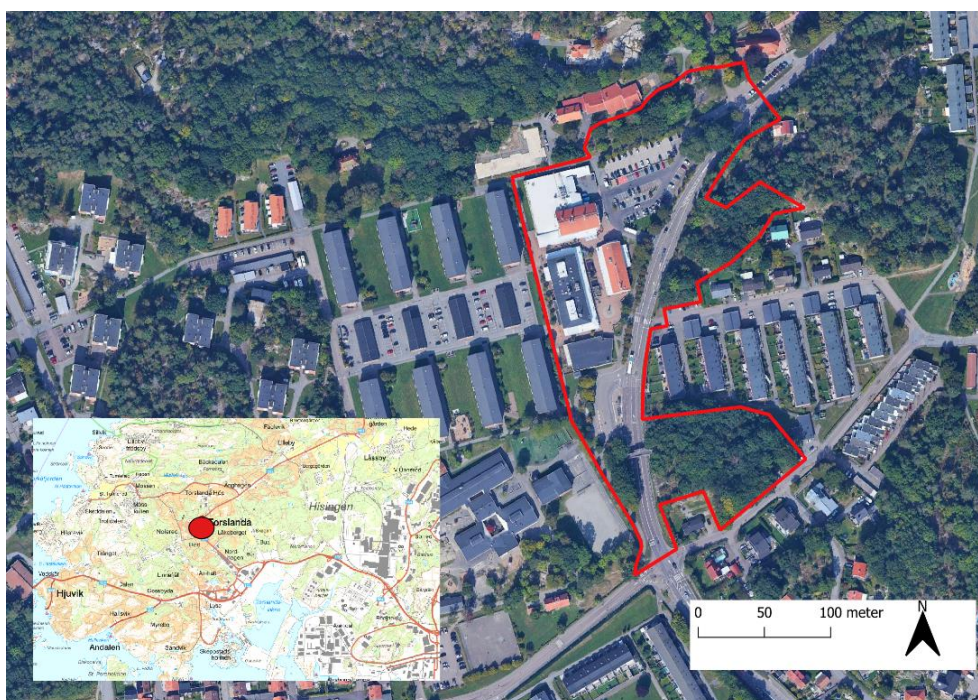
# 1 Sammanfattning

Enviroplanning AB har 2024 på uppdrag av Stadsbyggnadsförvaltningen Göteborgs stad utfört en linjetaxering av fåglar inom området kring Torslanda torg. Bakgrunden till inventeringen är att bedöma eventuell påverkan av en detaljplan på fågellivet då byggnader ska byggas ut på höjden samt att en tillfartsväg ska anläggas.

Sammantaget observerades 20 fågelarter fördelat på 34 individer. Av dessa utgör tre naturvårdsarter, det vill säga att de är rödlistade och/eller att de ingår i fågeldirektivets bilaga 1. De tre naturvårdsarterna är björktrast, stare samt kråka. Ett fågelbo noterades inuti ett hålträd av arten ask i norra delen av området. Det heterogena landskapet utanför planområdet innefattar sannolikt motsvarande livsmiljöer som inom planområdet i tämligen god utsträckning. En exploatering av planområdet anses därför inte generera en betydande försämring av arternas livsförutsättningar, även om ingen fördjupad analys av detta genomförts. Dock rekommenderas att inga anläggningsarbeten eller avverkningar bör ske inom området under perioden första april – sista juli. Detta som hänsyn till fåglar under häckningsperioden. Uppsättning av fågelholkar av olika storlek i området och dess direkta närhet skulle gynna flera av de arter som skulle kunna påverkas negativt av planerade åtgärder.

## 2 Inledning

Stadsbyggnadsförvaltningen för Göteborgs stad arbetar med en detaljplan vid Torslanda torg som syftar till att pröva markens lämplighet för bostäder, torg, centrum och handel. En undersökning om en exploatering skulle kunna innebära påverkan på fågellivet behöver genomföras och EnviroPlanning AB har fått i uppdrag av Göteborgs stad att genomföra en fördjupad artinventering av fåglar inom planområdet och dess närhet motsvarande 4,3 hektar (Figur 1). Utifrån inventeringen görs en bedömning av hur en exploatering kan komma att påverka fågellivet i området samt vilka skyddsåtgärder som bör tas.



Figur 1. Översiktskarta med inventeringsområdet i rött.

## 2.1 Naturvårdsarter

Samtliga av Sveriges naturligt förekommande fågelarter är fridlysta enligt 4 § artskyddsförordningen (2007:845), vilket innebär att man avsiktligt inte får döda, skada eller fånga fåglarna. Det gäller även deras ägg och bon. Vidare får man heller inte skada eller förstöra fåglarnas fortplantningsområden eller viloplatsar.

Även om alla fågelarter omfattas av en grundläggande fridlysning finns ett antal arter som på olika sätt klassas som särskilda naturvårdsarter. I denna rapport klassas rödlistade arter och arter som förekommer i fågeldirektivets första bilaga som naturvårdsarter.

### Artskyddsförordningen, bilaga 1

Fågelarter med markeringen *B* i bilaga 1 till artskyddsförordningen har enligt fågeldirektivet eller art- och habitatdirektivet ett sådant unionsintresse att särskilda skyddsområden (fågeldirektivet) eller bevarandeområden (art- och habitatdirektivet) behöver utses. Av Sveriges ca 350 arter är 67 arter listade i bilaga 1. Även fåglar som regelbundet rastar i Sverige i betydande antal ingår i denna bilaga.

### Rödlistan

Rödlistan (SLU Artdatabanken, 2020) är en redovisning av arters risk att dö ut från ett område. De arter som uppfyller kriterierna för någon av kategorierna Nationellt utdöd (RE), Akut hotad (CR), Starkt hotad (EN), Sårbar (VU), Nära hotad (NT) eller Kunskapsbrist (DD) benämns rödlistade. De rödlistade arter som kategoriseras som CR, EN eller VU benämns hotade. Kategorin Kunskapsbrist omfattar arter där kunskapen är så begränsad att de inte kan placeras i någon kategori. Rödlistan baseras på de internationellt vedertagna kriterierna från Internationella Naturvårdsunionen (International Union for Conservation of Nature and Natural Resources, IUCN).

## 3 Metod

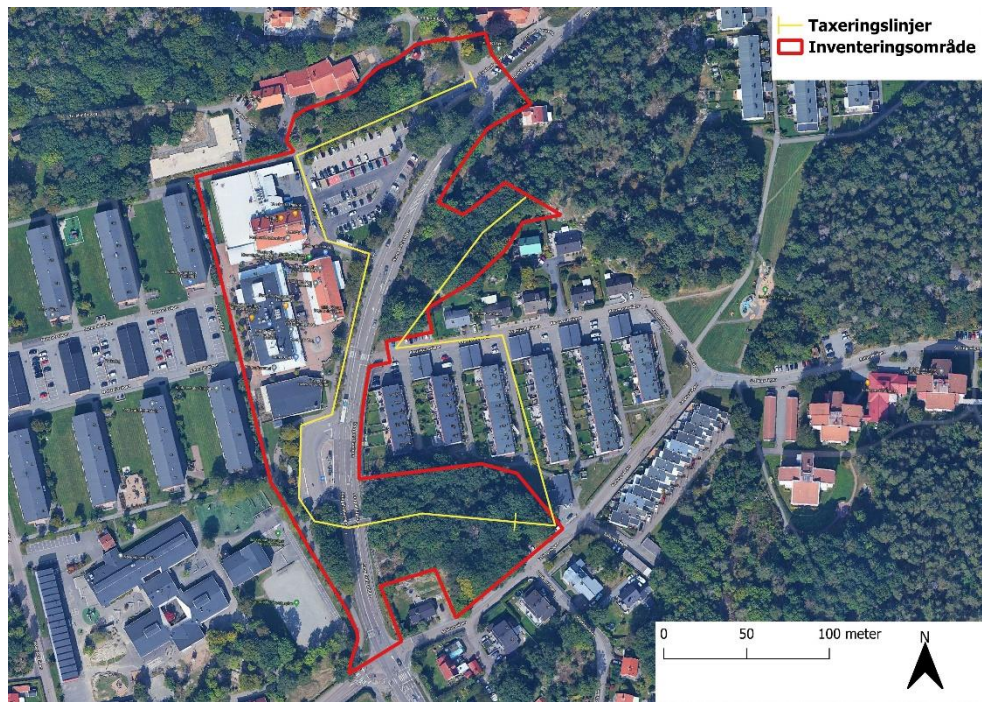
### 3.1 Linjetaxering av fåglar

Fågelinventeringen utfördes av biolog Rasmus Andgren Ullberg och Filip Myllyaho, EnviroPlanning AB, vid två tillfällen i maj juni 2024 (Tabell 1). Som metod användes linjetaxering, vilken i stora drag följer tillvägagångssätten för Svensk häckfågeltaxering (Naturvårdsverket, 2016). Inventeringsområdet utgjordes av planområdet för detaljplan Torslanda torg samt närliggande marker (Figur 2).

Tabell 1. Rådande väderförhållanden vid inventeringstillfällena.

Datum	Klockslag	Väderförhållanden	Temperatur
2024-05-23	05:00-09:00	Klart. Nordost 4 m/s	16 – 25 °C
2024-06-07	05:00-09:00	Halvklart. Sydväst 4 m/s	13 – 14 °C

Inventeringen genomfördes längs en transekt (digitala linjer) som på förhand placerats ut i en kartapplikation, med syfte att representera områdets olika naturtyper i så stor utsträckning som möjligt (Figur 2). Vid Torslanda torg täckte transekten in hela området. Metoden bygger på att inventeraren långsamt vandrar längs transekterna och noterar alla sedda och hörda fåglar med artnamn, antal individer på samma observationsplats samt beteende/aktivitet, exempelvis sång, bobygge eller födosök. Dubbelräkning av samma individer undveks så långt som möjligt. Transekten har besöktes två gånger och registrering av identifierade arter gjordes med mobilapplikationen QFIELD.



Figur 2. Översiktskarta som visar transekterna, utmed vilka fågelinventeringen utfördes.



# 4 Resultat

## 4.1 Sammanställning av tidigare dokumenterade fågelarter

Eftersök av tidigare dokumenterade fågelarter i området har gjorts i Artportalen för perioden 2000–2023. Detta har gjorts inom ett avstånd av 100 meter från inventeringsområdet.

20 fågelarter som är rödlistade samt 34 arter som är listade i fågeldirektivet har tidigare noterats inom inventeringsområdet. Tofsvipa och mindre hackspett har tidigare observerats häcka och ha ungar i området (Tabell 2).

Vad som finns inrapporterat utgör endast ett underlag för inventeringen och behöver nödvändigtvis inte spegla den verkliga artförekomsten.

Tabell 2. Rödlistade och/eller fågelarter som är med i fågeldirektivet inom inventeringsområdet baserat på data från artportalen 2000–2023.

Art	Rödlistning	Fågeldirektivet
Gröngöling	Livskraftig - LC	Ja
Ringduva	Livskraftig - LC	Ja
Koltrast	Livskraftig - LC	Ja
Kaja	Livskraftig - LC	Ja
Sparvuggla	Livskraftig - LC	Ja
Morkulla	Livskraftig - LC	Ja
Skata	Livskraftig - LC	Ja
Brun kärrhök	Livskraftig - LC	Ja
Vitkindad gås	Livskraftig - LC	Ja
Rödbena	Livskraftig - LC	Ja
Turkduva	Livskraftig - LC	Ja
Nötskrika	Livskraftig - LC	Ja
Råka	Livskraftig - LC	Ja
Mindre flugsnappare	Livskraftig - LC	Ja
Fiskjuse	Livskraftig - LC	Ja
Fisktärna	Livskraftig - LC	Ja
Sånglärka	Livskraftig - LC	Ja
Röd glada	Livskraftig - LC	Ja
Sothöna	Livskraftig - LC	Ja
Duvhök	Nära hotad - NT	Nej
Rörsångare	Nära hotad - NT	Nej
Mindre hackspett*	Nära hotad - NT	Ja
Fiskmås	Nära hotad - NT	Ja
Kråka	Nära hotad - NT	Ja
Havsörn	Nära hotad - NT	Ja
Björktrast	Nära hotad - NT	Ja
Strandskata	Nära hotad - NT	Ja
Pilgrimsfalk	Nära hotad - NT	Ja
Rödvingetrast	Nära hotad - NT	Ja
Entita	Nära hotad - NT	Ja
Stare	Sårbar - VU	Ja
Tallbit	Sårbar - VU	Ja
Tofsvipa*	Sårbar - VU	Ja
Gråtrut	Sårbar - VU	Ja
Backsvala	Sårbar - VU	Nej
Hussvala	Sårbar - VU	Nej
Kricka	Sårbar - VU	Ja
Grönfink	Starkt hotad - EN	Nej
Tornseglare	Starkt hotad - EN	Ja

\*Dessa fåglar utövade antingen häckningsbeteende eller hade ungar vid observationen.

## 4.2 Beskrivning av området

Inventeringsområdet omfattar Torslanda torgs handelsområde med affärer, restauranger och parkeringsplats. Här är marken till stora delar hårdgjord, men med inslag av träd huvudsakligen utmed Kongahällavägen. Norr, väster och söder om denna plats förekommer grönytor av naturlig karaktär med ädellövträd (figur 4).



Figur 4. Översiktsbild av områdets olika miljöer. Trädallé, ädellövskog samt torgområde. Mitt i bilden syns en av de stora popplarna.

## 5 Resultat

Sammantaget observerades 14 fågelarter fördelat på 30 individer. Av dessa utgör tre naturvårdsarter, det vill säga att de är rödlistade och/eller att de ingår i fågeldirektivets bilaga 1 (Tabell 2). Bland de tre rödlistade arterna klassas två som *nära hotade* (NT) och en som hotad inom kategorin *sårbar* (VU) (Tabell 2).

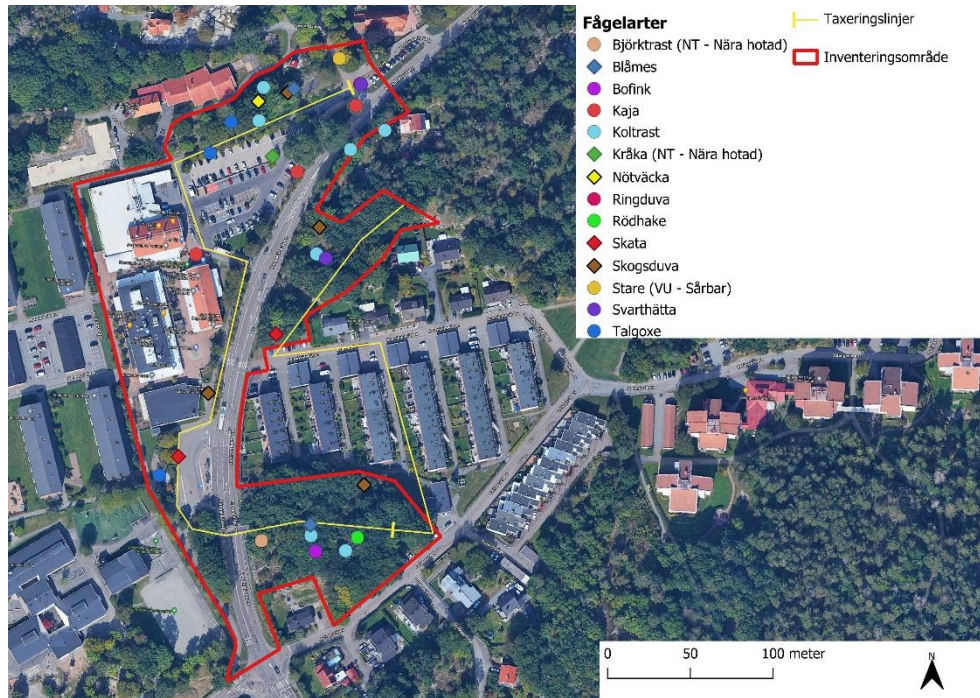
Tabell 2. Naturvårdsklassade fåglar inom inventeringsområdet, vilka innefattar samtliga rödlistade fåglar och de som finns med i fågeldirektivets första bilaga.

Art	Antal	Rödlistning	Fågeldirektivet Bilaga 1	Trolig Häckning
Blåmes	2	Livskraftig - LC	Nej	
Bofink	1	Livskraftig - LC	Nej	
Kaja	3	Livskraftig - LC	Nej	
Koltrast*	7	Livskraftig - LC	Nej	Fågelbo
Nötväcka	1	Livskraftig - LC	Nej	
Ringduva	1	Livskraftig - LC	Nej	
Rödhake	1	Livskraftig - LC	Nej	
Skata	2	Livskraftig - LC	Nej	
Ringduva	4	Livskraftig - LC	Nej	
Svarthätta	2	Livskraftig - LC	Nej	
Talgoxe	3	Livskraftig - LC	Nej	
Björktrast	1	NT – Nära hotad	Nej	
Kråka	1	NT – Nära hotad	Nej	
Stare	1	VU – Sårbar	Nej	

\*Funnen bo med fågelungar i hålträd.

Bland naturvårdsarterna så noterades stare stationär i den norra delen av området vid en skogsdunge med ädellövskog samt i närheten av en lönnallé.

Björktrast noterades stationär i söder inom en större skogsdunge med ädellövskog. Kråka noterades som förbiflygande genom området. I den norra skogsdunge noterades ett fågelbo med ungar i hålträd av arten ask.



Figur 5. Förekomst av hotade fågelarter inom inventeringsområdet.

# 6 Påverkansbedömning

## 6.1 Påverkan på områdets fågelliv

Här ges en översiktlig bedömning av detaljplanens påverkan på fågellivet. Denna bedömning ska dock inte förväxlas med en artskyddsutredning som innefattar analys av upprätthållandet av fåglarnas gynnsamma bevarandestatus. I den norra delen av inventeringsområdet kommer påverkan att ske genom att befintlig bebyggelse kommer att expandera från en våning till fyra-fem våningar. En anslutningsväg kommer också att anläggas i närheten av skogsdungen i norr samt lönnallén samt de särskilt skyddsvärda popplarna. Eventuellt kan hålträd samt bärande buskar påverkas vilket minskar födo- och botillgång i området men det förekommer även i omgivande miljö. Negativ påverkan på fåglar kan ske under häckningstid vid anläggningstid på grund av störande ljud således ska perioden för anläggning anpassas för att minimera påverkan.

Det heterogena landskapet utanför planområdet innefattar sannolikt motsvarande livsmiljöer som inom planområdet i tämligen god utsträckning. En exploatering av planområdet anses därför inte generera en betydande försämring av arternas livsförutsättningar, även om ingen fördjupad analys av detta genomförts.

## 6.2 Skyddsåtgärder och förstärkningsåtgärder

### 6.2.1 Rekommenderade skyddsåtgärder

- Målsättningen bör vara att spara så många träd som möjligt. I det fall träden påverkas negativt ska i första hand träden flyttas om det är möjligt i andra hand kompensera med nya träd. Den döda veden som uppkommer bör placeras ut inom närliggande områden.
- Inga anläggningsarbeten eller avverkningar bör ske inom området under perioden första april – sista juli. Detta som hänsyn till fåglar under häckningsperioden.

### 6.2.2 Rekommenderade förstärkningsåtgärder

- Att sätta upp fågelholkar av olika storlek i området och dess direkta närhet skulle gynna flera av de arter som skulle kunna påverkas negativt av planerade åtgärder.
- Anpassa belysningen i området för att minska onödigt ljusspill till närliggande naturmiljöer. Detta genom att undvika onödig belysning där det inte behövs, undvik effektbelysning, skärma av belysningen samt anpassa ljusintensitet och färg.

# Referenser

Artportalen. [www.artportalen.se](http://www.artportalen.se)

Naturvårdsverket, 2016. Fåglar: Linjetaxering samt kombinerad punkt- och linjetaxering. Version 1:0, 2016-03-21. Naturvårdsverket, Stockholm.

SLU Artdatabanken, 2020. Rödlistade arter i Sverige 2020. SLU, Uppsala.

SLU Artdatabanken, 2022. Artfakta – naturvård. <https://artfakta.se/naturvard>